




Y O M P E R +

Brukarmanual

| | | |
|---|---|---|
|  | <p><i>FORMULAIRE</i></p> <p>Déclaration de conformité UE</p> | <p>Doc N° : REG-02-FO-02</p> <p>Date effective : 25/02/2021</p> <p>Révision : A</p> |
|---|---|---|


Cette déclaration de conformité atteste, sous notre responsabilité, que le dispositif suivant :

| | |
|------------------------------|--|
| Nom du dispositif médical | YOMPER + |
| Usage prévu | Propulsion électrique pour fauteuil roulant manuel |
| Classification du dispositif | Classe 1 |

Fabriqué par :

| | |
|---|---|
| Nom du fabricant | ACEKARE |
| Adresse du fabricant | 7 Rue Mireport 33310 Lormont |
| Numéro d'enregistrement unique du fabricant | En attente d'attribution du numéro d'enregistrement |

Est conforme aux exigences du RÈGLEMENT (UE) 2017/745 DU PARLEMENT EUROPÉEN ET DU CONSEIL du 5 avril 2017 relatif aux dispositifs médicaux. Le dossier technique du dispositif médical YOMPER+ a été établi par Acekare.

| | | |
|---|---|---|
|  | <p><i>FORMULAIRE</i></p> <p>Déclaration de conformité UE</p> | <p>Doc N° : REG-02-FO-02</p> <p>Date effective : 25/02/2021</p> <p>Révision : A</p> |
|---|---|---|

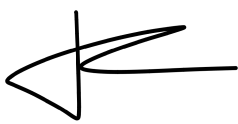
This Declaration of Conformity is issued under our sole responsibility and refers to the following device :

| | |
|-----------------------|--------------------------------------|
| Medical device name | YOMPER + |
| Intended use | Electric drive for manual wheelchair |
| Device classification | Classe 1 |

Manufactured by :

| | |
|---|-----------------------------------|
| Manufacturer name | ACEKARE |
| Manufacturer site | 7 Rue Mireport 33310 Lormont |
| Manufacturer single registration number | Waiting for number to be assigned |

The YOMPER+ meets the provisions of the Regulation (EU) 2017/745 of 5 April 2017 related to Medical Device. The Medical Device File « YOMPER+ device » has been established by Acekare.

| | |
|--|---|
| Lieu / Place | LORMONT |
| Nom du représentant / Name of Acekare representative | Cyril LOUISET |
| Date et signature / Date and signature | 28/05/2021  |

Innehållsförteckning

1 Introduktion p.2

- Indikationer p.2
- Kontraindikationer p.2
- Försiktighetsåtgärder vid användning p.3
- Särskilda användningsvillkor p.5
- Elektromagnetisk störning (EMI) p.5
- Komponentlista Yomper / EasyGo-box p.6

2 Installation p.7

- Installera adapterfästet för Yomper p.7
- Installera EasyGo-boxen p.7

3 Idrifttagning p.8

- Slå på strömmen p.8
- Montera Yomper p.8
- Montera EasyGo-boxen p.9
- Anslut EasyGo-boxen till Yomper p.9
- Kontroller och lägen p.10
- Ladda batterierna p.12
- Användning av kabelansluten gasreglage (tillval) p.14

4 Funktioner och inställningar p.15

- EasyGo-box display p.15
- Meny Inställningar p.15
- Parkoppling p.16

5 Underhåll p.16

- Service och underhåll p.16
- Rengöring p.16
- Transport p.16
- Material och skydd p.16
- Förvaring p.17
- Underhåll av batteriet p.17
- Batteri demontering p.17
- Återanvändning p.17
- Återvinning p.18

6 Problemlösning p.20

7 Garanti p.23

- Ingår i garantin p.23
- Undantag från garanti p.23
- Ansvarsfriskrivning p.23

8 Tekniska data p.24

1 Introduktion

Indikationer

Yomper är exklusivt utformad för att ge extra hjälp till manuella rullstolar, vilket ger personer med nedsatt rörlighet möjlighet att förflytta sig och samtidigt minska ansträngning och förslitningsskador. Yomper är utformad för en användarvikt från 14kg till 150kg. Dess användning är enbart tilltänkt för personer som är fysiskt och mentalt kapabla att med hjälp av en manuell rullstol: köra framåt, manövrera och bromsa, ensam eller tillsammans med en tredje person (t.ex. vårdare/assistent/anhörig) som assisterar. Yomper kan användas med kabelansluten gasreglage (tillval) genom att installera en manöverdosa till enheten.

Den medföljande personen måste vara fysiskt och mentalt kapabel att manövrera (framåt, bakåt, svänga, bromsa) den manuella rullstolen med en person sittandes i rullstolen.

Yomper måste monteras på en kompatibel manuell rullstol. Se «Rullstolskompatibilitet» i Tekniska data, sidan 26 i denna brukarmanual.

Yomper måste monteras av en auktoriserad återförsäljare/fackpersonal. Det är återförsäljarens ansvar att säkerställa användarens förmåga att hen kan hantera Yomper på ett säkert sätt.

Kontraindikationer

Felaktig användning av Yomper eller rullstolen som denna är monterad på, beroende på yta, klimat och trafikförhållanden, kan innebära en potentiell fara och orsaka skador på användaren, rullstolen eller Yomper. Yomper bör hanteras och användas enligt följande rekommendationer:

- Användaren är fysiskt och mentalt kapabel att använda en rullstol och Yomper i alla förhållanden och situationer
- Användaren har förstått och läst hela brukarmanualen
- Inga tekniska ändringar har gjorts på utrustningen

Användaren bör ta sig tid att lära känna Yomper genom att börja använda den i ett säkert område fritt från någon fara eller hinder. Användaren bör bli bekant med känslan att köra, bromsa, accelerera och köra i maximal hastighet med drivenheten, innan hen vågar bege sig utomhus där riskfyllda situationer kan uppstå. Användare rekommenderas starkt att inte använda Yomper utomhus tills de är bekväma med körningen inomhus.

Om ett funktionsfel visas, sluta omgående att använda Yomper och kontakta den tekniska serviceavdelningen hos din leverantör/återförsäljare. All användning som inte överensstämmer med anvisningarna i brukarmanualen, med dina leverantörers/återförsäljares rekommendationer, eller med de tekniska begränsningar som definieras av din leverantör av Yomper eller rullstolen anses vara missbruk av Yomper.

ACEKARE ansvarar inte för någon sak- eller kroppsskada som kan uppstå till följd av felaktig användning av Yomper eller förbiseende att följa instruktionerna i brukarmanualen.

Om du har några problem med att förstå varningarna och anvisningarna i denna brukarmanual, kontakta din distributör eller lokala leverantör/återförsäljare.

Försiktighetsåtgärder vid användning

Alla försiktighetsåtgärder för användning som anges av leverantören av din rullstol måste följas och läggas till de rekommendationer som definieras i denna brukarmanual. Förbiseende att följa dessa rekommendationer kan orsaka allvarliga skador eller dödsfall.

- Hantering eller användning av Yomper av personer som inte har instruerats enligt denna brukarmanualen kan orsaka kroppsskada eller dödsfall.
- Du bör bekanta dig med Yomper och dess köregenskaper före regelbunden användning. Kör endast utomhus när du har fullständig kontroll över hanteringen av systemet, utan att kollidera med väggar, hinder eller något annat föremål.
- Tillägget av Yomper till den manuella rullstolen ger varierande egenskaper. Ta dig tid att bekanta dig med dessa nya egenskaper.
- Köregenskaperna för Yomper är unika för varje användare. Beroende på användarens funktion och hens nivå av funktionshinder.



Användningen av tippskydd är obligatorisk med Yomper. Detta gör att du inte kan tippa bakåt med rullstolen.

- De utmärkande egenskaper som ges av rullstolsleverantören kan påverkas något när Yomper är monterad på rullstolen.
- Kör inte i en rulltrappa eller över en mekanisk trottoarkant med Yomper. Du riskerar allvarliga skador.
- Luta dig inte bakåt för att nå ett föremål, detta kan leda till att din rullstol välter.
- Rullstolens tyngdpunkt kan påverkas av att Yomper är monterad på din rullstol.
- Luta dig inte framåt eller ändra din positionering för att nå något framför dig, rullstolen kan tippa framåt eller välta.
- Kontrollera att batteriet är laddat före användning.
- Stäng alltid av EasyGo-boxen när den förvaras, detta förhindrar att Yomper startar oavsiktligt.

- Yomper är inte avsedd att användas i kraftigt regn, snö, på våta eller frusna ytor vilket kan orsaka fel eller skada. Använd inte Yomper under dessa förhållanden eller på dessa underlag.
- Undvik att använda Yomper i ojämn terräng (se terrängbruk s.5). Använd inte Yomper på hala ytor, extrema sluttningar eller instabil mark. Det kan orsaka personskador eller skador på Yomper och ogiltigförklara garantin.
 - Var mycket försiktig när du använder Yomper i trånga utrymmen. Minska hastigheten för att minimera risken för skador.
 - Läget 'utomhus' är inte avsett för inomhusbruk. Var försiktig och uppmärksam på din omgivning när du använder utomhusläget.
 - För att köra i sluttningar, se de instruktioner och specifikationer som rekommenderas av rullstolstillverkaren.
- Körning över trottoarer eller hinder kan välta din rullstol och orsaka allvarliga personskador, skador på rullstolen eller Yomper. Stäng av Yomper när du kör i dessa situationer. Om du har några tvivel om att komma över ett hinder, be alltid om hjälp. Var medveten om dina personliga förmågor och begränsningar. Utveckla och förbättra dina förmågor endast med hjälp av en tredje person (t.ex. vårdare/assistent/anhörig).
- När du korsar vägar, korsningar eller när du kör i sluttningar: Ha alltid en assistent med dig.
- Var försiktig när du gör en förflyttning. Varje försiktighetsåtgärd bör vidtas för att minska avståndet under förflyttningen, kontrollera att parkeringsbromsen är aktiverad för att förhindra att hjulen kan röra sig. Stäng alltid av Yomper på huvudknappen av EasyGo-boxen, under förflyttningen och ta bort den vid behov
- Yomper är inte avsedd för att köra i trappor eller upp för höga trottoarkanter. Gör detta endast när det är absolut nödvändigt och be om hjälp. Stäng av din Yomper genom att trycka på huvudknappen på EasyGo-boxen.
- Montera inte Yomper på en rullstol som inte uppfyller «Kompatibiliteten» se specifikationer på sidan 26 i denna brukarmanual.
 - Alla ändringar av Yomper kommer att upphäva garantin och kan skapa en säkerhetsrisk.

Särskilda användningsvillkor

Användande i en brant sluttning: du måste luta dig framåt för att inte tippa bakåt med rullstolen.

Körning över trottoarkant: du måste stoppa Yomper (tryck på huvudknappen på EasyGo-boxen) innan du kör upp eller ner för en trottoarkant.

Användande i 2-hjuls (wheelie) läge: du måste stoppa Yomper (tryck på huvudknappen på EasyGo boxen) innan du kör på två hjul. Utan det riskerar du att tippa bakåt när Yomper-motorn träffar marken.

Terrängbruk: Yomper kan hjälpa dig att köra på ojämn mark. Den kan driva dig långsamt framåt och tillåta körning på ojämn mark.

Vi rekommenderar dock att du är mycket försiktig när du använder Yomper på ojämn mark. Faktum är att få manuella rullstolar tillämpar sig för terrängbruk eller körning på ojämn mark, särskilt de med mindre framhjul. Dina hjul kan fastna på ojämn mark och orsaka att du välter, särskilt när Yompern driver på.

Elektromagnetisk störning (EMI)

Interferenser kommer från radiokällor, till exempel: Radio / TV-sändare, mobiltelefoner, walkie talkies etc. Det finns många källor till EMI i din miljö och omgivning, vissa kan förebyggas, andra kommer inte att märkas av. Elektroniska system som Yomper är känsliga för starka EMI, + eller -. Dessa störningar kan orsaka att Yomper aktiveras oavsiktligt eller orsaka skador på styrsystemet, potentiellt orsakar haverier och kostsamma reparationer.

Varje elektrisk rullstol eller system av denna typ kan motstå EMI till en viss punkt, även känd som «immunitetsnivå». Ju högre immunitetsnivå desto lägre är risken för EMI. En immunitetsnivå på 20V / m ger tillräckligt skydd för vardagliga källor. Yomper har testats och motstår upp till 20V / m.

Även om den är utrustad med ett tillräckligt skyddssystem kan varje modifiering av rullstolen eller montering av tillbehör påverka denna immunitet. Delar från andra leverantörer har okända egenskaper och deras interaktion med Yomper har inte testats.

Den elektromagnetiska energin blir mer intensiv desto närmare du kommer källan. Det rekommenderas därför att inte använda Yomper nära radiokällor. Vi kan skilja 3 kategorier av EMI:

- Långdistanssändare: källor för radioapparater, radiosändare, TV antenner och amatörradio.
- Mobila sändare med medeldistans: radiokällor, inklusive radioapparater som används av utryckningsfordon, traktorer, taxibilar.
- Mobila sändare: vågorna är mycket svaga: walkie talkies, CBS, mobiltelefoner och andra personliga kommunikationsmedel.

Bärbara telefoner, MP3 eller CD-spelare, TV eller AM / FM-radio är säkra.

Om Yomper oavsiktligt slås på, stäng av systemet och rapportera incidenten till Acekare Technical Service eller din lokala återförsäljare (ange någon källa till EMI som fanns i närheten när incidenten inträffade).



Komponentlista

Yomper


| | |
|----------------------------|----|
| Aluminiumhölje | 1 |
| 24V 250W borstlös motor | 2 |
| Elektronisk styrenhet | 3 |
| Strömbrytare (på/av) | 4 |
| Bärhandtag | 5 |
| Frikopplingshandtag | 6 |
| Uttag för kabelansluten | 7 |
| gasreglage | |
| Uttag för batteriladdning | 8 |
| Batteriindikator | 9 |
| Öppning för batteriåtkomst | 10 |
| Batteriladdare | 11 |
| 220V nätuttag | 12 |
| Laddningskontakt | 13 |

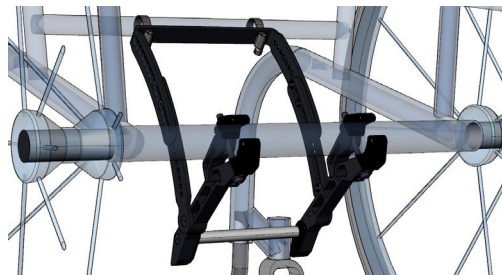
EasyGo-box

| | |
|------------------------------------|-------|
| Huvudknapp (på/av) | 14 |
| Hastighetsreglering (+/-) | 15/16 |
| OLED-skärm | 17 |
| Hastighetsnivå/Lägen | 18 |
| På/Av knapp | 19 |
| Micro USB-ladduttag | 20 |
| USB-laddsladd | 21 |
| Bälte för EasyGo-boxen | 22 |
| Kabelansluten gasreglage (tillval) | 23 |

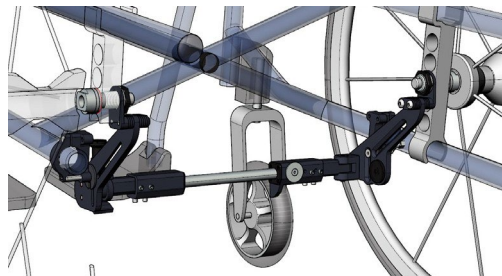
1. Installation

Installera adapterfästet för Yomper

 Monteringen måste utföras av en auktoriserad återförsäljare/fackpersonal.



Exempel på adapterfäste för fast rullstolsram.

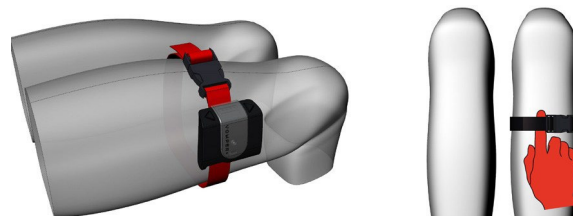


Exempel på adapterfäste för kryssramsstolar.


- För montering av de olika adapterfästena, se monteringsanvisningen som medföljer varje adapterfäste.

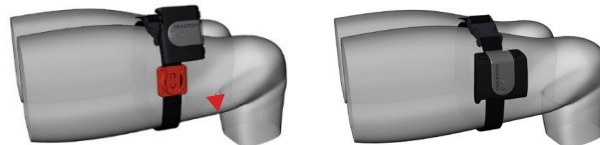
Installera EasyGo-boxen

- På benet



Kontrollera bandets riktning. Vrid bandet så att monteringsfästet är rätt placerat.

 Dra inte åt bandet för hårt, det kan medföra att din blodcirkulation blir hindrad, ett finger måste kunna passa in mellan bandet och ditt ben.



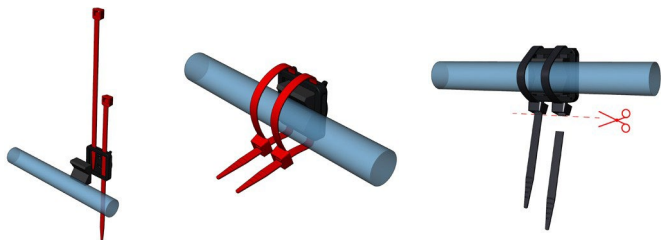
Placera EasyGo-boxen, klicka i och vrid om.

- På rullstolsramen

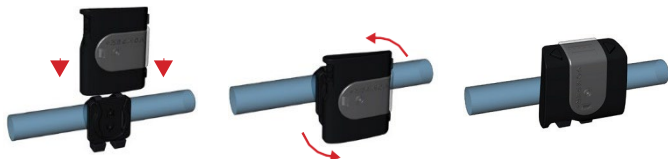
Placera öppningen uppåt.

Använd buntbanden som följer med samt gummi «skydden»





Dra åt buntbanden runt röret och skär av överblivande rester av buntbanden.



Klicka i och vrid EasyGo-boxen för att låsa fast den.

2. Drift av Yomper

Slå på strömmen

Kontrollera att EasyGo-boxen är i avstängd läge (skärm av, lysdioder av)



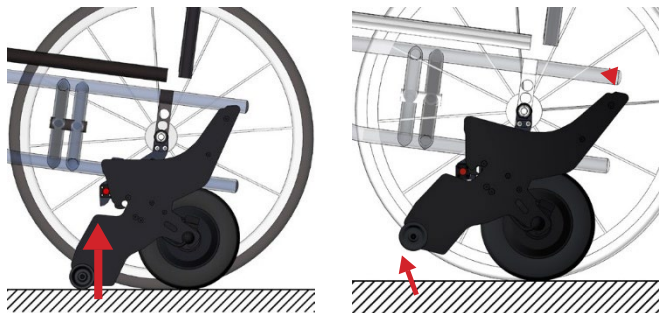
Tryck på Strömbrytaren (på/av) (4) på Yomper. En blinkande LED lampa talar om att Yomper väntar på sin anslutning till EasyGo-boxen.

Montera Yomper

Placera Yomper på golvet bakom rullstolen och rulla den framåt enligt pilens riktning.

De främre länkhjulen ger stabilitet vid fastsättning.



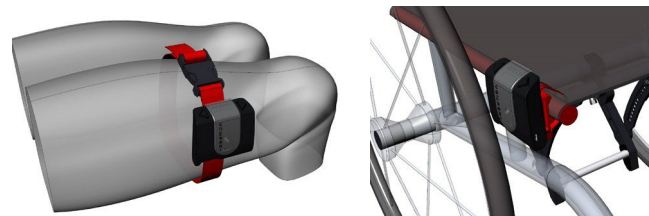


När Yompers framkant vidrör adapterbalken trycker du ner handtaget för att skjuta Yomper på adapterfästet. När du gör detta, dra i frikopplingshandtaget (6)



Väl på plats, kontrollera att Yomper är korrekt monterat.

Montera EasyGo-boxen



Installera EasyGo-boxen på dess adapterfäste:

- på låret
- eller på rullstolsramen (Se monteringsanvisningar på sida 7)

Anslut EasyGo-boxen till Yomper

För att slå på EasyGo-boxen, tryck på På / av-knappen (19).



Under uppstarten tänds lysdiодerna 1, 3 och 5.

När anslutningen är upprättad ändras LED-remsan till blinkande grön vid 1:a hastighet (inomhusläge).

Användning av EasyGo-boxen



Lysdioden på EasyGo-boxen blinkar. Strömbrytaren (på/av) på Yomper blinkar inte längre, vilket innebär att du är redo att använda Yomper.


Aktivera/Deaktivera



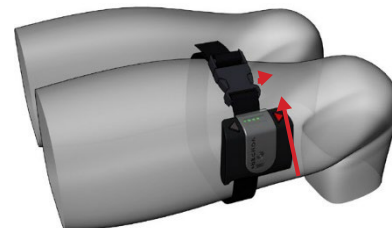
Starta: Tryck två (2) gånger på huvudknappen på EasyGo-boxen, Yomper startar direkt med hastighet 1 (lysdioden blinkar inte längre).



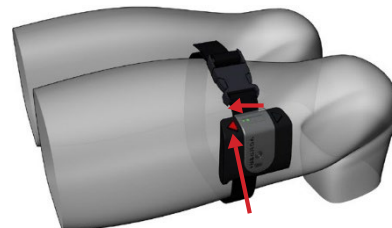
Stanna: Tryck en (1) gång på huvudknappen, Yomper stannar. Lysdioden blinkar grönt.

 Användaren måste bromsa rullstolen. Yomper har ingen broms. När motorn stannar, går den in i frihjulsläge.

Du kan ändra hastigheten under körning eller medan du står stilla.



Öka hastigheten: Tryck på pilen längst ifrån dig för att öka hastigheten.



Sänk hastigheten: Tryck på pilen närmast dig om du vill minska hastigheten. Lysdioderna visar hastighetsnivån (5 Maximum).

Den faktiska hastigheten med vilken Yomper driver på beror på:

- Den valda hastigheten (från 1 till 5)
- Det valda läget (inomhus, grön Lysdiod / utomhus, röd lysdiod)
- De inställningar som programmerats för Yomper

INOMHUS



I inomhusläge kan du även använda drivringarna när du vill stoppa Yomper. Dra drivringen bakåt, Yomper stannar.

UTOMHUS



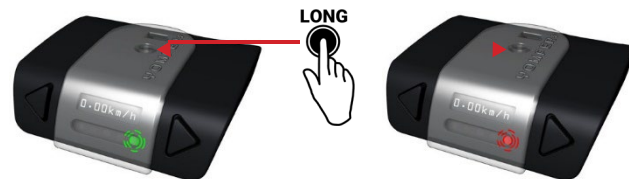
Yomper känner av rullstolens minskade hastighet pga. inbromsningen och stänger av motorn.



I utomhusläge kommer Yomper bara att stanna genom att trycka på huvudknappen på EasyGo-boxen (14).

För att ändra läge : (inomhus, utomhus) trycker du på huvudknappen på EasyGo-boxen, i mer än 2 sekunder: lysdioderna ändrar färg. Du är i inomhusläge (GRÖN), du växlar till utomhusläge(RÖD). Du är i utomhusläge (RÖD), du växlar till inomhusläge (GRÖN)

Din faktiska hastighet kommer automatiskt att återgå till nivå 1 (den lägsta).



Efter användning stäng av EasyGo-boxen med hjälp av PÅ / AV-knappen. Yomper går in i standby-läge, Strömbrytaren (på/av) blinkar snabbt.



Du kan lämna Yomper i standby-läge (upp till 5 dagar med standardbatteriet).

Det rekommenderas dock att fysiskt stänga av den varje kväll.



Det är lämpligt att stänga av din EasyGo-box när du inte längre använder Yomper. Systemet är då säkert, och kan inte starta oavsiktligt.

Ladda batterierna

En batteriindikator (9) finns på baksidan av Yomper. Tryck på knappen på batteriindikatorn för att se batteriets laddningsnivå.



Batteriets indikator har 4 nivåer som ger en ungefärlig indikation på batteriets laddningsnivå.

| | | |
|---------|-------|---------------|
| ■ ■ ■ ■ | | 100 - 75% |
| ■ ■ ■ □ | | 75 - 50% |
| ■ ■ □ □ | | 50 - 25% |
| ■ □ □ □ | | mindre än 25% |

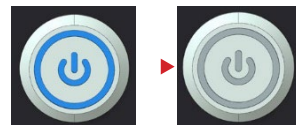
Du kan också kontrollera laddningsnivån för batteriet med hjälp av EasyGo-boxen (se kapitel 4 Funktioner och inställningar, sida 15).

WARNING: Stäng av Yomper med hjälp av Strömbrytaren (på/av) som tillhandahålls för detta ändamål.



Drivenheten måste stängas av innan laddningen börjar. Om drivenheten sitter på rullstolen vid laddning, måste rullstolen säkras med parkeringsbromsar för att förhindra okontrollerad rörelse!

Att ladda: Stäng av Yomper med hjälp av strömbrytaren (av/på). Anslut laddarens stickkontakt till ett eluttag.



Anslut laddaren till batteriet enligt nedan.



Vid laddning är indikatorlampan på laddaren **RÖD** den blir **GRÖN** när batteriet är fulladdat.



Laddat batteri



Batteriladdning

För att ladda batteriet helt (om det var helt tomt) blir laddningstiden:

Ca 4h för 24V 160Wh batteriet

Ca 6 timmar för 24V 240Wh batteriet


 Ladda aldrig batteriet i närvaro av eller i närheten av brandfarliga vätskor eller gaser.

- Vid en osannolik överhettning eller brand i batteriet bör detta inte komma i kontakt med vatten eller andra vätskor. Det enda användbara släckmedel som rekommenderas av batteritillverkare är sand eller en brandsläckare av klass D.
- Ladda aldrig i rum där fukt kan kondensera på Yomperns komponenter och/eller dess batteri.
- Ladda aldrig batteriet vid temperaturer under 0 ° C eller över 40 ° C.

 **För att ladda, måste EasyGo-boxen vara i läge ON.** Använd en micro USB-kabel (nr. 20) för att ladda EasyGo-boxen.




En laddningsindikator visas på skärmen i EasyGo-boxen.

 **Stäng av din Yomper för att undvika oavsiktlig start.**

Användning av kabelansluten gasreglage (tillval)



 För att undvika felhantering rekommenderar vi att man ansluter gasreglaget (23) efter att ha monterat Yomper på rullstolen.

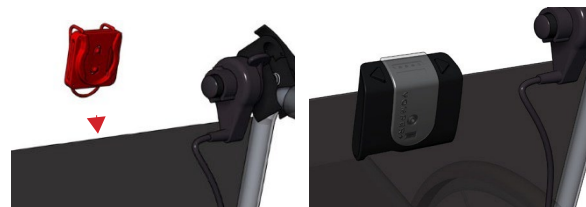
Placera gasreglaget på rullstolshandtaget.
Anslut gasreglets kabel (7) till baksidan av Yomper.




Placera EasyGo boxen på ryggstödet, med hjälp av klämman.



Vid anslutning tar gasreglaget över EasyGo-boxen för hastighetsregleringen.



De maximala gränserna för gasreglaget motsvarar den hastighet som valts på EasyGo-boxen.
Om du inte vill använda EasyGo-boxen, koppla in gasreglaget direkt på baksidan av Yomper. Startknappen kommer att blinka. Du kan sedan använda det kabelanslutna gasreglaget ensam. Hastigheten begränsas till 6 km/h max.

 För att undvika funktionsfel, var noga med att lämna ett fritt område för gasreglaget. Kabeln måstelätt kunna tas bort, den får inte vridas eller klämmas i rullstolen eller Yomper.

3. Funktioner och inställningar

EasyGo-box-display

Som standard visar skärmen:



Hastigheten på Yomper



Batterinivån på Yomper (YP)



Batterinivån på EasyGo-boxen (BTN)

För att välja en av dessa skärmar, stanna Yomper, håll en av pilknapparna intryckt tills LED displayen blinkar.

4. Underhåll

Service och underhåll

Kontrollera regelbundet de olika mekaniska delarna av adapterfästet och att dessa sitter fast ordentligt. Kontrollera däckens skick två gånger om året. Kontrollera däcktrycket på Yomper och säkerställ att det är 2 bar.

En gång om året, be din återförsäljare kontrollera korrekt prestanda av de olika mekaniska delarna, och be dem att dra åt drivmuttrarna.

Rengöring

Yomper rengörs med en fuktig trasa. Om vatten kommer in i drivenheten eller styrenheten kan det förstöra dessa.

Rengör aldrig komponenterna med rinnande vatten, rengör aldrig med en högtryckstvätt.

Se till att vätskor och fukt aldrig kommer in i komponenterna. Rengöring kräver därför särskild omsorg. Beakta särskilt, följande anvisningar:

- All rengöring ska endast ske med en trasa som fuktats mycket lätt med vatten.
- Använd inte någon slipande eller aggressiv rengöringsprodukt.
- Rengör aldrig under rinnande vatten med till exempel en trädgårdsslang eller en högtryckstvätt.

Vatten kan komma in i det elektroniska systemet och orsaka oåterkalleliga skador. Acekare avsägar sig allt ansvar för skador eller följdskador på grund av vatten.

Sådana fall utesluts från garantin.

WARNING: Använd inte rengöringsmedel, lättantändliga eller frätande produkter.

Transport

För transport måste Yomper och EasyGo-boxen tas bort från rullstolen och förvaras på ett säkert ställe (använd helst den medföljande transportväskan). Oavsett om den monteras på rullstolen eller förvaras separat - i båda fallen måste Yomper och EasyGo-boxen stängas av.

Material och skydd

Alla de material som används är korrosionsbeständiga och resistent mot desinfektionsmedel: aluminiumramar; zinkpläterad stål, rostfria skruvar och plast.

Förvaring

Om din rullstol, och därmed Yomper, ska förvaras under en längre period (t.ex. flera månader) måste följande punkter observeras:

- Förvara din rullstol enligt tillverkarens anvisningar.
- Skydda Yomper och dess tillbehör mot fukt.
- Förvara rullstolen, Yomper och dess komponenter på en torr plats.
- Var noga med att förhindra eventuell inträngning och avlagring av fukt på Yomper eller dess komponenter.
- Se till att rullstolen och Yomper inte utsätts för långvarigt solljus (t.ex. genom ett fönster).
- Se till att ingen obehörig person, särskilt barn, kan komma åt detta utrymme utan övervakning.

- Beakta förvaringsanvisningarna för batteripaketet.

Innan du återgår till användning måste rullstolen, Yomper och dess komponenter rengöras och ses över.

Vid återgång till användning, kontrollera om underhåll eller service är nödvändigt och i så fall kontakta din återförsäljare.

Ladda batteriet till 80% och stäng av Yomper och EasyGo-boxen.

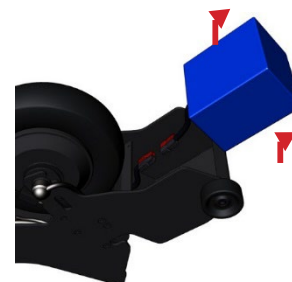
Vid längre tids förvaring, ladda batteriet en gång i månaden.

Underhåll av batteriet

Yomper och EasyGo-boxen är utrustade med Litiumbatterier, utan minneseffekt. De kräver inte något underhåll.

Borttagning av batteriet

Stäng av Yomper, och skruva loss de 4 skruvarna från täckåpan.



Ta bort batteriet för att komma åt kontaktarna. Ta bort låset från kontaktarna och koppla bort dem.

Återanvändning

Om det behövs kan Yomper demonteras helt (adapterfäste ingår) från den manuella rullstolen, och rullstolen kan återställas till sitt ursprungliga skick. Yomper kan sedan installeras igen på någon annan kompatibel rullstol.

Yomper kan återanvändas enkelt och kostnadseffektiv. Före varje återanvändning måste underhåll och service utföras. De fästen och adapterstiften med vilka Yomper är monterad på din rullstol kan enkelt och snabbt tas bort från din gamla rullstol och monteras på en ny rullstol av en auktoriserad återförsäljare/fackpersonal eller Acekare-representant. Förutom de rengöringsanvisningar som ges i kapitel 12.3 måste, innan de återanvänds, alla plastdelar av Yomper som är åtkomliga utifrån desinficeras. Använd ett rengöringsmedel för avtorkning och desinfektion i enlighet med tillverkarens anvisningar.

Återvinning

Denna enhet, dess batterier och tillbehör är produkter med lång livslängd.

Komponenter kan dock innehålla miljöskadliga ämnen om de bortskaffas på platser (t.ex. deponier) som inte tillhandahålls för detta ändamål enligt lagstiftning som för närvarande gäller i motsvarande land.



Symbolen för «återvinning» (i enlighet med WEEE-direktivet) finns på denna produkt för att påminna dig om återvinningskyldigheten.

Respektera miljön och lämna in denna produkt i slutet av dess livslängd till din lokala återvinningscentral.

Informera dig om den lagstiftning som för närvarande gäller i ditt land angående avfallshantering med tanke på att WEEE-direktivet för denna produkt inte tillämpas i alla länder.

Yomper kan också samlas in av Acekare Company eller Acekare återförsäljare för bortskaffande i enlighet med lagen och miljön.

5. Felsökning

Kontrollera följande punkter innan du kontaktar återförsäljaren:

| Problem | Åtgärd |
|---|--|
| Yomper´s strömindikatorlampa lyser inte (blå) | Kontrollera att lampan lyser efter att du tryckt på strömbrytaren (av/på) på framsidan av drivenheten. Kontrollera batteriindikatorn och ladda Yomper, ifall indikatorn visar låg batterikapacitet. Visuellt kontrollera, utan att demontera något, tillståndet för de elektriska kablarna och Yomper. |
| Yomper accepterar inte laddning när laddaren är ansluten till Yomper och eluttaget. | Kontrollera driften av ditt eluttag. Kontrollera att detta är rätt laddare. Kontrollera att laddaren visar lampan grönt till rött vid laddning. Kontrollera skicket på laddningsuttaget på Yomper. Kontrollera indikatorn före laddning och efter ca.2 timmar, för att vara säker på att laddningsnivån har ändrats. |
| EasyGo-boxen slår inte på | Tryck knappen mot ON (Strömbrytaren måste skjutas mot centrum av EasyGo-boxen). Ladda EasyGo-boxen. (Du måste vänta 10 minuter innan laddning kommer att visas). |
| EasyGo-box laddar inte | Kontrollera att rutan är i läge ON. Ladda EasyGo-boxen. (Du måste vänta 10 minuter innan laddning kommer att visas). |
| EasyGo-boxen visar «Connecting» i mer än 10s | Kontrollera att Yomper är påslagen. Gör om Yomper / EasyGo parkoppling se s.16 |

| Problem | Åtgärd |
|---------------------|---|
| Yomper stannar | <p>Detta kan inträffa om lutningen är för brant, eller stolen är för tung, eller om rullstolsdäcken är tömda på luft. Du kanske måste hjälpa Yomper manuellt eller justera hastigheten när du kör uppför en brant sluttning. Detta är en säkerhetsåtgärd för att undvika överhettning av motorn.</p> <p>När batterinivån är låg (<20%), kan det också hända att Yomper «stannar» under intensiv ansträngning. Efter några sekunder kommer du att kunna starta igen. Vi rekommenderar att du assisterar Yomper manuellt i branta backar. Du kommer att kunna använda Yomper utan hjälp på plan yta.</p> <p>Vi rekommenderar att du laddar batteriet.</p> <p>Om du kör ofta på vägar som kräver konstant ansträngning av Yomper, eller vid tung användarvikt, rekommenderar vi det stora batteriet (högre amp-timmar) som blir effektivare med tiden.</p> <p>I inomhusläge (grön lysdiod) stoppar Yomper för ofta eller direkt, detta kan hända om motståndsnivån är satt för lågt (liknande att använda händerna för att bromsa via drivringarna). Byt till utomhusläge eller öka motståndet.</p> |
| Yomper stannar inte | <p>I inomhusläge kan detta ske om motståndsnivån är för hög. I parameterinställningen minskar du motståndet.</p> <p>Om du inte kan stänga av enheten genom att trycka på huvudknappen på Easy-Go boxen, stäng av Yomper och EasyGo-boxen och kontakta din återförsäljare omedelbart.</p> |

| Problem | Åtgärd |
|-----------------------------------|---|
| Yomper accelererar utan anledning | <p>Om du befinner dig i en mycket elektriskt störd miljö (MRT eller liknande, etc.), nära en elektromagnetisk källa, stäng av Yomper.</p> <p>Yomper är CEM-certifierad, vilket innebär att den är immun för användning i en allmän miljö.</p> |
| Effektförlust | <p>Effektförlust kan bero på flera parametrar:</p> <ul style="list-style-type: none"> - Den totala lastvikten av rullstolen, - Betydande höjdförändringar under din körning, - Frekvens för avstängningar följd av omstarter, - Utetemperatur (batterierna presterar inte lika bra i kalla miljöer och kan förlora upp till 40% av sin prestanda under 5 ° C). - Däcktryck <p>Att förvara batteriet under dåliga förhållanden (se Lagring 17) kan avsevärt minska livslängden och effekten på ditt batteri.</p> <p>Om du får strömavbrott vid normala användningsförhållanden, kontakta återförsäljaren.</p> <p>Den genomsnittliga batterilivslängden är 3 till 5 år beroende på användning.</p> |
| Yomper lossnar från adapterfästet | <p>Väl på plats, kontrollera att systemet är ordentligt låst genom att dra i Yomper.</p> <p>Verifiera visuellt att låskrokarna drar tillbaka och snäpper på plats på adaptorn när du trycker på Yompers frigöringsspak.</p> |

| Problem | Åtgärd |
|--|---|
| Adapterfästet lossnar från stolen eller gör ett ljud | Kontrollera rätt åtdragning av komponenterna. Kontakta din återförsäljare. |
| När du kör i 2 hjuls läget (på bakhjulen) passerar Yomper-hjulet framför rullstolshjulen och hindrar rullstolen att återgå till utgångspositionen. | Yomper är inte korrekt installerad. Kontakta din återförsäljare omedelbart. |
| Botten av Yomper skrapar i marken vid körning | Adapterfästet är för lågt monterat. Kontakta din återförsäljare för att höja Adapterfästet för Yomper så att den ligger mellan 19 och 21cm ovanför golvet/marken. |

6. Garanti

Ingår i garantin

| Ingår i garantin | Garantitid (från inköpsdatum) |
|---|-------------------------------|
| Ram, Motor, Elektronik och tillbehör, Batteri | 2 år |

För att kunna utnyttja garantin för nya produkter är det absolut nödvändigt att behålla din inköpsfaktura av produkten. Denna faktura är nödvändig vid eventuella reparationer eller åtgärder på produkten med ACEKARE:s efterservice under garantitiden, annars faktureras alla reparationskostnader.

ACEKARE kommer att reparera eller ersätta utrustning utan kostnad, delar som omfattas av garantin efter kontroll av en representant som **auktoriserats** av ACEKARE och förutsatt att denna har noterat defekter i material och / eller utförande. Fraktkostnader för att returnera utrustningen förblir köparens ansvar.

För eventuella reparationer utöver garantiperioden debiteras materialkostnader och transportkostnader vilket kommer att vara köparens ansvar.

Undantag från garanti

Garantiexkluderingsvillkoret sträcker sig till följande:

- Slitdelar som däck, lager, hjul, remmar ...
- Komponenter som skadats av vårdslöshet, olycka, missbruk, överbelastning, kommersiellt bruk, felaktig drift, felaktigt underhåll eller felaktig förvaring.
- Omständigheter som ligger utanför ACEKARE:s kontroll.
- Ändringar och / eller reparationer som utförts utan skriftligt medgivande från ACEKARE
- Fel på grund av naturligt slitage, felaktig funktion, särskilt fel på grund av bristande överensstämmelse med denna brukarmanual, olyckor, skador som orsakats av oaktsamhet, inverkan av brand och vatten, fall av force majeure och andra orsaker som inte ligger inom Acekare 's intressesfär.
- Underhållsarbete på grund av daglig användning (t.ex. byte av däck).
- Kontroll av enheten utan att hitta några fel.
- Andra komponenter och produkter som används tillsammans med Yomper (i synnerhet manuell rullstol).

Om serienumret på ramen inte är original eller har ändrats, eller inte stämmer överens med det på garantikortet eller om serienumret på garantikortet ändrats, upphör garantin att gälla.

Garantin kan överlåtas från person till person. Som tillverkare är vårt ansvar att reparera eller byta ut skadade delar. I den utsträckning lagen tillåter, ersätter denna garantiinstruktion alla andra garantier; såsom skriftliga, muntliga, uttrycksfulla eller underförstådda garantier, inklusive garantier för säljbarhet eller någon särskild ändamålsansökan, i händelse av en konflikt mellan densamma, denna garantiinstruktion skall råda.

Ansvarsfriskrivning

ACEKARE avböjer sig allt ansvar för kroppsskador eller materiella skador till följd av felaktig eller farlig användning av Yomper och dess komponenter.

Om du har några frågor om Yomper och dess drift, tveka inte att kontakta din återförsäljare.

7. Tekniska data

| | |
|--------------------------------------|---|
| Körsträcka: | 23 till 35 km beroende på batteri |
| Högsta hastighet (plan yta): | 6km/h |
| Högsta hastighet (lutande plan 3%): | 4 km/h |
| Motoreffekt: | 250 W |
| Motorspänning: | 24 V |
| Drifttemperatur: | -25°C till +50°C |
| Teoretisk konsumtion i en rak linje: | 5,9 Wh/km |
| Teoretisk konsumtion i manöver: | 22,5 Wh/km |
| Total vikt: | 5,8 kg (batteri 160wh), 6,2 kg (batteri 240wh) |

Observera: Dessa värden mäts med en 100kg passagerare. Batteriets livslängd och hastighet kan variera beroende på användningsförhållanden.

Motorblock

| | |
|---------------|----------------------|
| Total längd: | 391 mm |
| Total bredd: | 164 mm |
| Totalhöjd: | 335 mm |
| Vikt: | 4,9 kg |
| Hjuldiameter: | 8 tum (203mm) |

Lista över symboler och betydelser:

Batteri

| | |
|-------------------------------|--|
| Batteri Typ: | Litium-jon |
| Nominell spänning: | 24 V |
| Minsta spänning (oladdad): | 19 V |
| Maximal spänning (fulladdad): | 29,4 V |
| Övergripande mått: | längd 101mm X bredd 101mm X höjd 70mm |
| Vikt: | 0,9 kg för 160wh batteri, 1,25 kg för 240wh batteri |
| Max. Brukarvikt: | 150 kg maximalt |

Kompatibilitet

Rullstol med fastram

Hjuldiameter
Manuell rullstol: **24,25,26 tum**

Axeldiameter **15 till 40 mm**

Rördiameter under sätet: **22 till 59 mm**

Rullstol med kryssram

Hjuldiameter
Manuell rullstol: **22,24,25,26 tum**
Sittbredd: **från 32 cm till 55 cm**

| Symbol | Symboltitel | Symbolbeskrivning |
|--|---------------------|---|
|  | Katalognummer | Anger tillverkarens katalogreferens för att formellt identifiera den medicinska anordningen. |
|  | Tillverkningsdatum | Anger datum då den medicinska anordningen tillverkades |
|  | Partikod | Anger tillverkarens batchkod för att formellt identifiera batchen. |
|  | Serienummer | Anger tillverkarens serienummer för att formellt identifiera en specifik medicinsk anordning |
|  | Tillverkare | Indikerar tillverkaren av MD, enligt definitionen i EU-förordningen (2017/745) |
|  | Temperaturgräns | Indikerar de lägsta och högsta temperaturer som den medicinska anordningen kan utsättas för säkert. |
|  | Se bruksanvisningen | Indikerar för användaren att det är nödvändigt att läsa bruksanvisningen |
|  | Elektroniskt avfall | |

acekare

Tillverkare

SARL Acekare 7 rue de Mireport 33310 LORMONT ,
France

+33 9 80 80 85 15

contact@acekare.com

www.acekare.com



Auktoriserad distributör och återförsäljare

Decon Wheel AB

Södra Ekeryd 119

31491 Hyltebruk

Sweden

www.decon.se

info@decon.se